



รายงานสถานการณ์ภัยแล้งและภัยพิบัติ ฉบับที่ 30
ประจำวันที่ 31 มีนาคม 2561
และผลการปฏิบัติการฝนหลวงประจำวันที่ 30 มีนาคม 2561
กลุ่มวิชาการปฏิบัติการฝนหลวง กองปฏิบัติการฝนหลวงกรมฝนหลวงและการบินเกษตร
royalrainmaking_academic@hotmail.com

๑ พื้นที่ขอรับบริการฝนหลวง (วันที่ 16 - 30 มีนาคม 2561)

ภาค	รายชื่อจังหวัด (อำเภอ) ที่มีผู้ขอรับบริการ	จำนวนผู้ขอรับบริการ (ราย)
เหนือ	พะเยา(จุน ดอกคำใต้ ปง ภูกามยาว ภูซาง เชียงคำ เชียงม่วน เมืองพะเยา แม่ใจ), พิชณุโลก (เนินมะปราง), ลำปาง(วังเหนือ เติบ เมืองลำปาง แม่พริก), เชียงใหม่(จอมทอง ดอยสะเก็ด ดอยหล่อ ดอยเต่า ฝาง พัว สะเมิง สันกำแพง สันทราย สันป่าตอง สารภี ทางดง อมก๋อย ฮอด เชียงดาว เมืองเชียงใหม่ เวียงแหง แม่ริม แม่วาง แม่แตง), แพร่(ลอง), แม่ฮ่องสอน(ขุนยวม ปางมะผ้า ปาย สบเมย เมืองแม่ฮ่องสอน แม่ลาน้อย แม่สะเรียง) ลำพูน(ลี้)	13
กลาง	กาญจนบุรี(เลาขวัญ)	1
ตะวันออกเฉียงเหนือ	ชัยภูมิ(จัตุรัส), นครราชสีมา(ปากช่อง), บุรีรัมย์(กระสัง คูเมือง ชำนิ นางรอง บ้านกรวด บ้านใหม่ไชยพจน์ พลับพลาชัย ลำปลายมาศ หนองหงส์ เฉลิมพระเกียรติ เมืองบุรีรัมย์ แคนดง โนนดินแดง โนนสุวรรณ), มุกดาหาร(ดงหลวง เมืองมุกดาหาร), ร้อยเอ็ด(เมืองร้อยเอ็ด), สกลนคร (พรรณานิคม), อุบลราชธานี(นาจะหลวย นาเยีย น้ำยืน บุณฑริก พิบูลมังสาหาร ม่วงสามสิบ เขื่อนใน เดชอุดม เทล้าเสือโก้)	7
ตะวันออก	จันทบุรี(ท่าใหม่,โป่งน้ำร้อน),ตราด(เกาะช้าง), สระแก้ว(อรัญประเทศ), สระแก้ว(อรัญประเทศ)	5
ใต้	นครศรีธรรมราช(ฉวาง พิปูน), นราธิวาส(ตากใบ สุโหงปาตี สุโหงโก-ลก), ประจวบคีรีขันธ์ (ปราณบุรี หัวหิน), สงขลา(ระโนด), สุราษฎร์ธานี(กาญจนดิษฐ์ ดอนสัก ไชยา), เพชรบุรี(หนองหญ้าปล้อง แก่งกระจาน) กระบี่(เขาพนม)	12
รวม	26 จังหวัด (92อำเภอ)	38

๑ สถานการณ์ภาวะหมอกควันในเขตกรุงเทพมหานคร

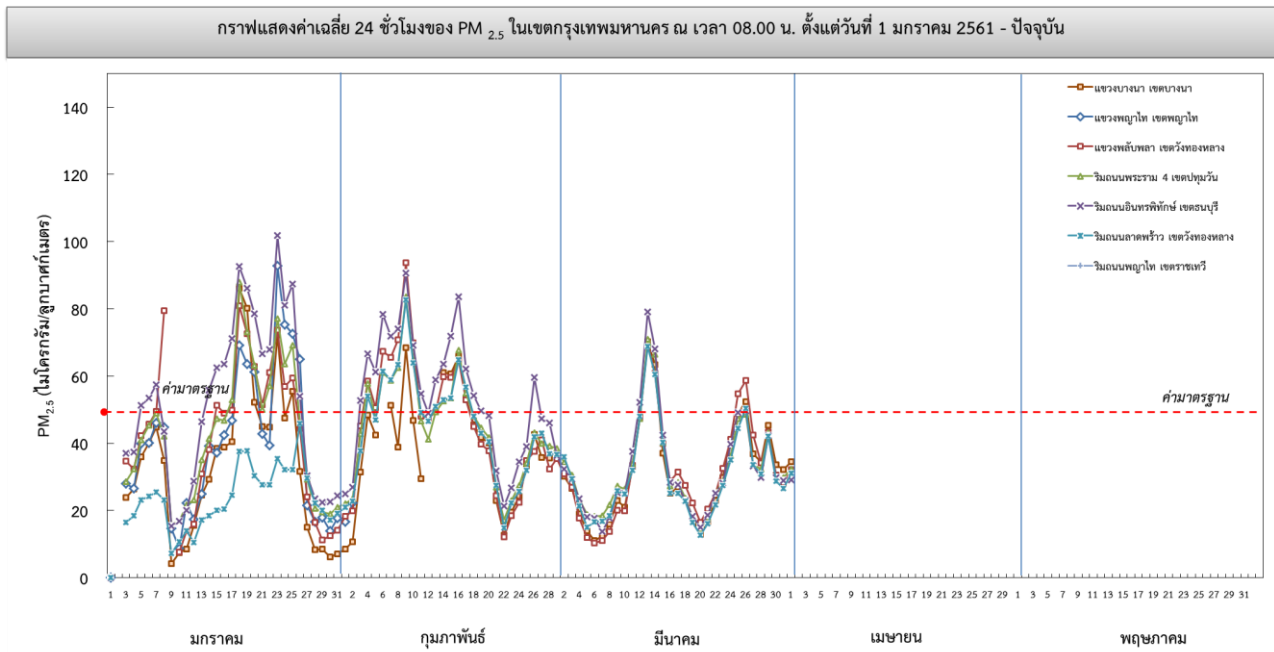
ตารางค่า PM_{2.5} ในเขตกรุงเทพมหานคร (เวลา 08.00 น.) 5 วันที่ผ่านมา มีค่าดังนี้

จังหวัด	ชื่อสถานี	ค่า PM _{2.5} ¹					คุณภาพอากาศ
		27 มี.ค.	28 มี.ค.	29 มี.ค.	30 มี.ค.	31 มี.ค.	
กรุงเทพฯ	แขวงบางนา เขตบางนา (05t)	34	45	34	32	34	ไม่เกินค่ามาตรฐาน
	แขวงพลับพลา เขตวังทองหลาง (61t)	34	43	31	28	32	ไม่เกินค่ามาตรฐาน
	ริมถนนพระราม 4 เขตปทุมวัน (50t)	32	43	30	30	32	ไม่เกินค่ามาตรฐาน
	ริมถนนอินทรพิทักษ์ เขตธนบุรี (52t)	30	42	30	29	29	ไม่เกินค่ามาตรฐาน
	ริมถนนลาดพร้าว เขตวังทองหลาง (53t)	31	42	29	27	31	ไม่เกินค่ามาตรฐาน

ที่มา: กรมควบคุมมลพิษ

¹PM_{2.5} คือ ปริมาณฝุ่นละอองขนาดเล็กไม่เกิน 2.5 ไมครอน มาตรฐานค่าเฉลี่ย 24 ชั่วโมง ต้องไม่เกิน 50 ไมโครกรัมต่อลูกบาศก์เมตร

๑ กราฟแสดงแนวโน้มค่า PM_{2.5} ในเขตกรุงเทพมหานคร ตั้งแต่วันที่ 1 มกราคม - 31 มีนาคม 2561



๑ สถานการณ์ภาวะหมอกควันในพื้นที่ภาคเหนือ

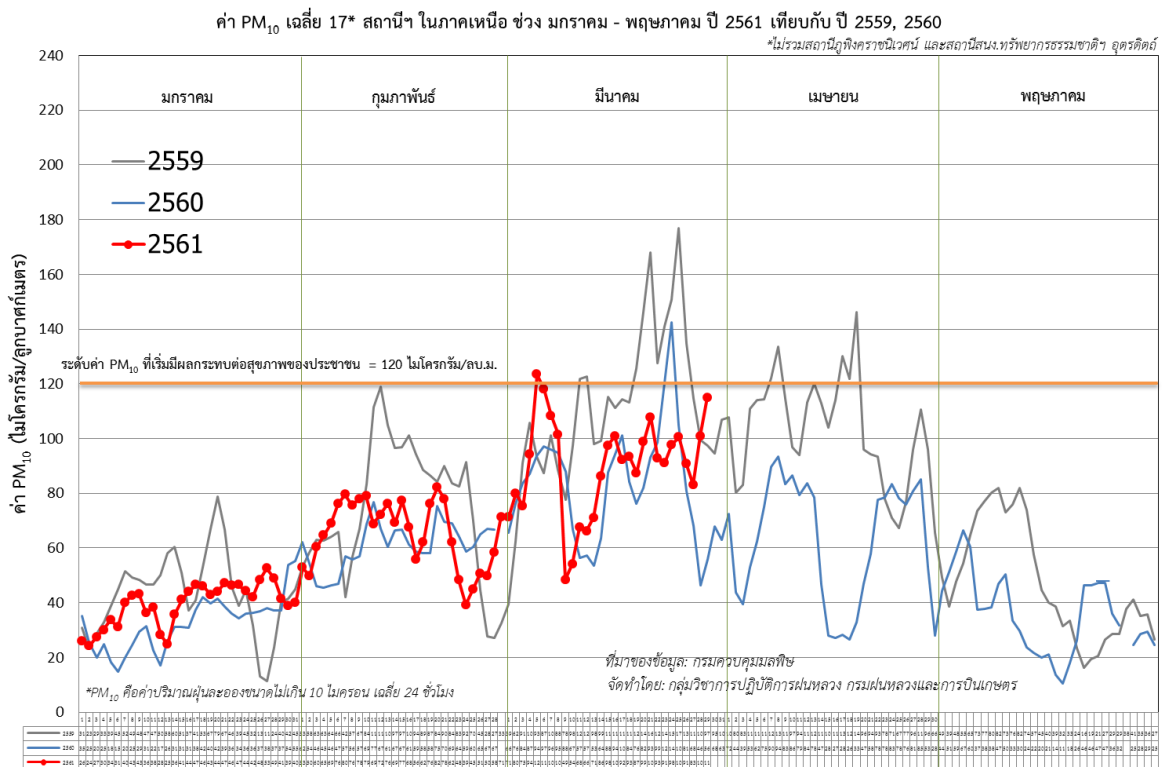
ตารางค่า PM₁₀ ในพื้นที่ภาคเหนือ (เวลา 09.00 น.) 5 วันที่ผ่านมา มีค่าดังนี้

จังหวัด	ชื่อสถานี	ค่า PM ₁₀ ²					คุณภาพอากาศ
		27 มี.ค.	28 มี.ค.	29 มี.ค.	30 มี.ค.	31 มี.ค.	
ภาคเหนือ							
จ.เชียงราย	ต.เวียง อ.เมือง	86	65	94	95	100	คุณภาพปานกลาง
	ต.เวียงพางคำ อ.แม่สาย	87	60	86	98	94	คุณภาพปานกลาง
จ.เชียงใหม่	ต.ช้างเผือก อ.เมือง	96	96	123	155	139	มีผลกระทบต่อสุขภาพ
	ต.ศรีภูมิ อ.เมือง	78	75	95	133	109	คุณภาพปานกลาง
	ต.สุเทพ อ.เมือง* (Mobile)	82	89	109	127	-	ไม่มีข้อมูล
	ต.ช้างเคือง อ.แม่แจ่ม (Mobile)	70	85	104	121	-	ไม่มีข้อมูล
จ.ลำปาง	ต.พระบาท อ.เมือง	110	88	105	126	119	คุณภาพปานกลาง
	ต.สบป่าด อ.แม่เมาะ	86	72	76	92	93	คุณภาพปานกลาง
	ต.บ้านดง อ.แม่เมาะ	83	68	84	93	88	คุณภาพปานกลาง
	ต.แม่เมาะ อ.แม่เมาะ	104	98	107	118	112	คุณภาพปานกลาง
จ.ลำพูน	ต.ในเมือง อ.เมือง	75	70	92	127	100	คุณภาพปานกลาง
จ.แม่ฮ่องสอน	ต.จองคำ อ.เมือง	121	147	172	201	184	มีผลกระทบต่อสุขภาพ
จ.น่าน	ต.ในเวียง อ.เมือง	89	68	83	94	102	คุณภาพปานกลาง
	ต.ห้วยโก๋น อ.เฉลิมพระเกียรติ	74	60	76	84	92	คุณภาพปานกลาง
จ.แพร่	ต.นาจักร อ.เมือง	92	92	102	93	89	คุณภาพปานกลาง
จ.พะเยา	ต.เวียง อ.เมือง	96	71	86	66	98	คุณภาพปานกลาง
จ.ตาก	ต.แม่ปะ อ.แม่สอด	85	103	115	128	125	มีผลกระทบต่อสุขภาพ

ที่มา: กรมควบคุมมลพิษ

²PM₁₀ คือ ปริมาณฝุ่นละอองขนาดไม่เกิน 10 ไมครอน มาตรฐานค่าเฉลี่ย 24 ชั่วโมง ต้องไม่เกิน 120 ไมโครกรัมต่อลูกบาศก์เมตร

๑ กราฟแสดงแนวโน้มค่า PM₁₀ ในภาคเหนือ ตั้งแต่วันที่ 1 มกราคม - 31 มีนาคม 2561



๑ สถานการณ์ปริมาณน้ำเก็บกักในอ่างเก็บน้ำที่สำคัญ

	ความจุของอ่างที่รณก. ³ (ล้าน ลบ.ม.)	ปริมาตรน้ำในอ่างฯ (%)				ปริมาตรน้ำไหลลงอ่างฯ (ล้าน ลบ.ม.)	ปริมาตรน้ำไหลลงอ่างสะสม ⁴ (ล้าน ลบ.ม.)	ระดับน้ำ
		27 มี.ค.	28 มี.ค.	29 มี.ค.	30 มี.ค.			
ภาคเหนือ						5.46	804.31	
- ภูมิพล(ตาก)	13,462	62	62	62	62	0.00	194.22	-
- สิริกิติ์(อุดรดิตต์)	9,510	64	63	63	63	4.45	419.95	-
- แม่จันทา(เชียงใหม่)	265	77	76	76	76	0.00	7.12	-
- แม่กวางฯ(เชียงใหม่)	263	33	33	33	33	0.00	24.50	ต่ำกว่า 40%
- กิวลม(ลำปาง)	106	81	80	79	78	0.84	106.11	-
- กิวคองมา(ลำปาง)	170	64	63	63	62	0.17	7.15	-
- แควน้อยฯ(พิษณุโลก)	939	51	50	50	49	0.00	45.26	ต่ำกว่า 50%
- แม่มอก(ลำปาง)	110	37	37	37	36	0.47	60.73	ต่ำกว่า 40%
ภาคตะวันออกเฉียงเหนือ						7.64	304.43	
- ห้วยหลวง(อุดรธานี)	135	50	50	49	49	0.00	0.90	ต่ำกว่า 50%
- น้ำอูน(สกลนคร)	520	58	58	57	57	0.00	10.14	-
- น้ำพุง(สกลนคร)	166	56	55	54	54	0.40	13.17	-
- จุฬารณณ์(ชัยภูมิ)	164	70	70	70	70	0.08	13.57	-
- อุบลรัตน์(ขอนแก่น)	2,431	53	52	52	52	0.00	91.49	-
- ลำปาว(กาฬสินธุ์)	1,980	57	56	56	56	5.55	50.50	-
- ลำตะคอง(นครราชสีมา)	314	53	52	52	52	0.08	20.26	-
- ลำพระเพลิง(นครราชสีมา)	110	71	71	71	70	0.00	9.19	-
- มูลบน(นครราชสีมา)	141	61	61	60	60	0.19	9.90	-
- ลำแะ(นครราชสีมา)	275	50	50	50	50	0.24	5.86	-

³รณก. = ระดับน้ำเก็บกัก, ที่มา: กรมชลประทาน

⁴ปริมาตรน้ำไหลลงอ่างสะสมตั้งแต่วันที่ 1 มกราคม 2561 ถึงปัจจุบัน

	ความจุของอ่างที่รณก. ³ (ล้าน ลบ.ม.)	ปริมาณน้ำในอ่างฯ (%)				ปริมาณน้ำไหลลงอ่างฯ (ล้าน ลบ.ม.)	ปริมาณน้ำไหลลงอ่างสะสม ⁴ (ล้าน ลบ.ม.)	ระดับน้ำ
		27 มี.ค.	28 มี.ค.	29 มี.ค.	30 มี.ค.	30 มี.ค.		
- ลำปางรอง(บุรีรัมย์)	121	55	54	54	54	0.00	1.72	-
- สิรินคร(อุบลราชธานี)	1,966	61	61	61	61	1.10	77.73	
- ลำปลายมาศ(นครราชสีมา)	98	71	71	70	70	0.00	-	-
ภาคกลาง						1.74	544.97	
- ป่าสัก(ลพบุรี)	960	47	47	46	46	0.00	82.07	ต่ำกว่า 50%
- ทับเสลา(อุทัยธานี)	160	56	56	56	55	0.00	0.69	-
- กระเสี้ยว(สุพรรณบุรี)	240	101	101	100	99	0.00	12.15	-
- ศรีนครินทร์(กาญจนบุรี)	17,745	83	83	83	83	1.74	322.74	-
- วชิราลงกรณ์(กาญจนบุรี)	8,860	63	63	63	62	0.00	127.32	-
ภาคตะวันออก						1.83	70.31	
- ชุนด่านฯ(นครนายก)	224	49	48	48	48	0.00	0.97	ต่ำกว่า 50%
- คลองสิียด(ฉะเชิงเทรา)	420	42	42	42	42	0.00	5.70	ต่ำกว่า 50%
- บางพระ(ชลบุรี)	117	65	65	65	65	0.03	9.16	-
- หนองปลาไหล(ระยอง)	164	78	78	78	78	0.81	30.72	-
- ประแสร์(ระยอง)	295	70	70	69	69	0.54	21.07	-
- นฤปดินทรจินดา(ปราจีนบุรี)	295	40	40	40	39	0.00	2.69	
- พระปรอง(สระแก้ว)	97	54	53	53	53	0.00	-	-
- ดอกกราย(ระยอง)	71	72	72	71	71	0.45	-	-
- คลองพระพุทธ(จันทบุรี)	70	83	82	82	81	0.00	-	-
- คลองหลวง รัชชโลทร(ชลบุรี)	98	72	72	72	70.84	0.445	-	-
ภาคใต้						6.29	797.56	
- แก่งกระจาน(เพชรบุรี)	710	47	47	47	47	0.34	61.51	ต่ำกว่า 50%
- ปราณบุรี(ประจวบคีรีขันธ์)	347	64	64	64	64	0.27	33.17	-
- รัชชประภา(สุราษฎร์ธานี)	5,639	73	73	73	73	2.97	232.61	-
- บางกลาง(ยะลา)	1,454	92	92	92	92	2.71	470.27	-

การพยากรณ์อากาศและสภาพอากาศประจำวัน

๑ ลักษณะอากาศทั่วไปและการพยากรณ์อากาศ ประจำวันที่ 31 มีนาคม 2561 (เวลา 06.00 น.)

ลักษณะอากาศทั่วไป	
<p>พยากรณ์อากาศ 24 ชั่วโมงข้างหน้า บริเวณประเทศไทยตอนบนมีอากาศร้อน กับมีพายุฝนฟ้าคะนองและลมกระโชกแรงขึ้นบริเวณภาคเหนือ ภาคกลาง และภาคตะวันออกเฉียงเหนือมีฝนลดลง สำหรับภาคใต้มีฝนเพิ่มขึ้น ขอให้ประชาชนบริเวณภาคเหนือ และภาคตะวันออกเฉียงเหนือระวังอันตรายจากพายุฝนฟ้าคะนองและลมกระโชกแรงไว้ด้วย</p> <p>ลักษณะสำคัญทางอุตุนิยมวิทยา บริเวณความกดอากาศสูงจากประเทศจีนได้แผ่ลงมาปกคลุมถึงภาคเหนือ ภาคกลาง ภาคตะวันออกเฉียงเหนือ และทะเลจีนใต้แล้ว ในขณะที่บริเวณประเทศไทยมีอากาศร้อน ส่งผลทำให้บริเวณภาคเหนือ ภาคกลาง และภาคตะวันออกเฉียงเหนือมีพายุฝนฟ้าคะนองและลมกระโชกแรงเกิดขึ้น สำหรับลมตะวันออกเฉียงใต้พัดปกคลุมภาคใต้มีกำลังแรงขึ้น ทำให้ภาคใต้มีฝนเพิ่มขึ้น</p>	
การพยากรณ์อากาศรายภาค	
ภาคเหนือ	อากาศร้อน กับมีพายุฝนฟ้าคะนอง ร้อยละ 40 ของพื้นที่ และมีลมกระโชกแรง ส่วนมากบริเวณจังหวัดเชียงใหม่ เชียงราย พะเยา น่าน แพร่ ลำพูน ลำปาง สุโขทัย อุตรดิตถ์ พิษณุโลก กำแพงเพชร พิจิตร และเพชรบูรณ์ อุณหภูมิต่ำสุด 21-26 องศาเซลเซียส อุณหภูมิสูงสุด 34-39 องศาเซลเซียส ลมใต้ ความเร็ว 15-30 กม./ชม.
ภาคกลาง	อากาศร้อน กับมีพายุฝนฟ้าคะนอง ร้อยละ 10 ของพื้นที่ และมีลมกระโชกแรง ส่วนมากบริเวณจังหวัดนครสวรรค์ ลพบุรี สระบุรี สิงห์บุรี อ่างทอง และพระนครศรีอยุธยา อุณหภูมิต่ำสุด 25-26 องศาเซลเซียส อุณหภูมิสูงสุด 36-38 องศาเซลเซียส ลมตะวันออกเฉียงใต้ ความเร็ว 10-30 กม./ชม.
ภาคตะวันออกเฉียงเหนือ	มีเมฆเป็นส่วนมาก กับมีฝนฟ้าคะนอง ร้อยละ 10 ของพื้นที่ ส่วนมากบริเวณจังหวัดเลย ขอนแก่น ชัยภูมิ นครราชสีมา และบุรีรัมย์ อุณหภูมิต่ำสุด 23-24 องศาเซลเซียส อุณหภูมิสูงสุด 30-34 องศาเซลเซียส ลมตะวันออกเฉียงใต้ ความเร็ว 10-30 กม./ชม.
ภาคตะวันออก	มีเมฆเป็นส่วนมาก กับมีพายุฝนฟ้าคะนอง ร้อยละ 40 ของพื้นที่ และมีลมกระโชกแรง ส่วนมากบริเวณจังหวัดปราจีนบุรี สระแก้ว นครนายก ฉะเชิงเทรา ชลบุรี ระยอง จันทบุรี และตราด อุณหภูมิต่ำสุด 22-27 องศาเซลเซียส อุณหภูมิสูงสุด 28-34 องศาเซลเซียส ลมตะวันออกเฉียงใต้ ความเร็ว 15-30 กม./ชม. ทะเลมีคลื่นสูงประมาณ 1 เมตร
ภาคใต้ฝั่งตะวันออก	มีเมฆเป็นส่วนมาก กับมีฝนฟ้าคะนอง ร้อยละ 40 ของพื้นที่ ส่วนมากบริเวณจังหวัดประจวบคีรีขันธ์ ชุมพร สุราษฎร์ธานี และนครศรีธรรมราช อุณหภูมิต่ำสุด 21-26 องศาเซลเซียส อุณหภูมิสูงสุด 31-35 องศาเซลเซียส ลมตะวันออกเฉียงใต้ ความเร็ว 15-30 กม./ชม. ทะเลมีคลื่นสูงประมาณ 1 เมตร
ภาคใต้ฝั่งตะวันตก	มีเมฆบางส่วน กับมีฝนฟ้าคะนอง ร้อยละ 30 ของพื้นที่ ส่วนมากบริเวณจังหวัดระนอง พังงา ภูเก็ต กระบี่ ตรัง และสตูล อุณหภูมิต่ำสุด 21-26 องศาเซลเซียส อุณหภูมิสูงสุด 31-36 องศาเซลเซียส ลมตะวันออกเฉียงใต้ ความเร็ว 15-30 กม./ชม. ทะเลมีคลื่นสูงประมาณ 1 เมตร
กรุงเทพมหานครและปริมณฑล	มีเมฆเป็นส่วนมาก กับมีฝนฟ้าคะนอง ร้อยละ 30 ของพื้นที่ อุณหภูมิต่ำสุด 25-27 องศาเซลเซียส อุณหภูมิสูงสุด 31-35 องศาเซลเซียส ลมตะวันออกเฉียงใต้ ความเร็ว 15-30 กม./ชม.

ที่มา: กรมอุตุนิยมวิทยา

๑ ข้อมูลความชื้นจากการตรวจอากาศชั้นบน (Sounding) ระยะเวลาสูง 5,000 - 10,000 ฟุต

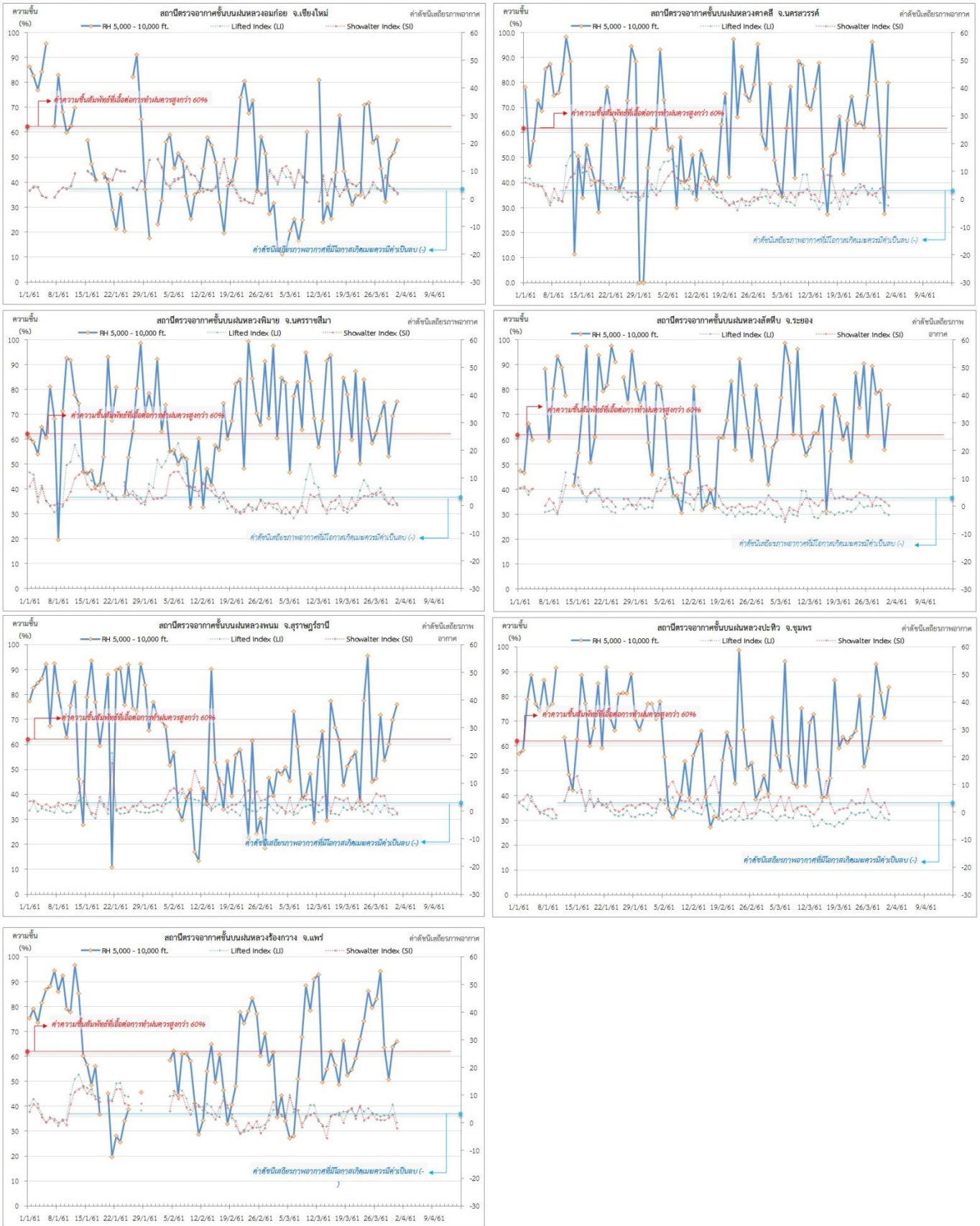
ภาค	สถานีตรวจอากาศ	ความชื้นสัมพัทธ์ (%)					เสถียรภาพอากาศ
		27 มี.ค.	28 มี.ค.	29 มี.ค.	30 มี.ค.	31 มี.ค.	
ภาคเหนือ	สถานีเรดาร์ฝนหลวงอมก๋อย	45.4	32.2	49.2	52.0	56.7	เสถียรภาพ
	สถานีตรวจอากาศเคลื่อนที่ร่องกวาง	94.2	63.6	50.8	63.7	66.1	เสถียรภาพ
ภาคกลาง	สถานีเรดาร์ฝนหลวงตาคี	96.3	80.3	58.7	27.5	79.8	เสถียรภาพ
ภาคตะวันออกเฉียงเหนือ	สถานีเรดาร์ฝนหลวงพิมาย	69.4	74.7	53.1	69.4	75.0	เสถียรภาพ
ภาคตะวันออก	สถานีเรดาร์ฝนหลวงสัทธิษ	89.4	78.5	79.6	55.9	73.9	เสถียรภาพ
ภาคใต้	สถานีเรดาร์ฝนหลวงพนม	71.9	53.6	60.2	69.8	76.1	ไม่เสถียรภาพ
	สถานีตรวจอากาศเคลื่อนที่ปะทิว	71.9	93.1	81.5	71.4	83.7	ไม่เสถียรภาพ

หมายเหตุ : สภาพอากาศมีเสถียรภาพ(Stable) หมายถึงสภาพอากาศที่มีโอกาสน้อยหรือไม่มีโอกาสในการเกิดเมฆในแนวตั้งเพื่อพัฒนาตัวกลายเป็นกลุ่มฝน

สภาพอากาศไม่มีเสถียรภาพ(Unstable) หมายถึงสภาพอากาศที่มีโอกาสเกิดเมฆในแนวตั้งและพัฒนาตัวเป็นกลุ่มฝนได้

๐ กราฟแสดงแนวโน้มความชื้นอากาศชั้นบนและดัชนีเสถียรภาพอากาศ (ระหว่างวันที่ 1 มกราคม – 31 มีนาคม 2561)

กราฟแสดงผลตรวจอากาศชั้นบน (ระยะ 5,000 - 10,000 ฟุต) ตั้งแต่วันที่ 1 มกราคม 2561 - ปัจจุบัน



หมายเหตุ

- ระยะความสูง 5,000-10,000 ฟุต เป็นระดับพาดานบินในการปฏิบัติการฝนหลวง (ระดับฐานเมฆ)
- ความชื้นสัมพัทธ์ที่เอื้อต่อการปฏิบัติการฝนหลวงมีค่าสูงกว่าร้อยละ 60 ขึ้นไป
- ดัชนีเสถียรภาพชั้นอากาศที่มีโอกาสเกิดเมฆครมมีค่าเป็นลบ (-)
- LI: Lifted Index คือค่าดัชนีเสถียรภาพชั้นอากาศระดับต่ำ
- SI: Showalter Index คือค่าดัชนีเสถียรภาพชั้นอากาศระดับกลาง

การปฏิบัติการฝนหลวงประจำวัน

๑ สรุปผลปฏิบัติการฝนหลวงประจำวันวันที่ 30 มีนาคม 2561

ภาค/หน่วยฯ	หน่วยปฏิบัติการ (หน่วย)	เครื่องบิน ผล./ทอ. (ลำ)	จำนวนเที่ยวบิน (เที่ยว)	จำนวนชั่วโมงบิน (ชั่วโมง)	ปริมาณการใช้สารฝนหลวง (ตัน/นัด)	จังหวัดที่มีการรายงานฝนตก (จำนวนจังหวัด/อ่างเก็บน้ำเป้าหมาย)
เหนือ	2	6/-	7	11:20	8.00/17	2/-
- เชียงใหม่	1	3/-	6	9:20	8.00	มีฝนตกเล็กน้อย บริเวณพื้นที่ จ.เชียงใหม่ (อมก๋อย ฮอด ดอยเต่า ดอยหล่อ แม่แจ่ม)
- พิษณุโลก	1	3/-	1	2:00	0.00/17	มีฝนตกเล็กน้อย บริเวณพื้นที่ จ.ชัยภูมิ(เกษตรสมบูรณ์)
กลาง	2	6/-	0	0:00	0.00	-/-
- นครสวรรค์	1	3/-	0	0:00	0.00	ไม่ปฏิบัติการฝนหลวง เนื่องจากความชื้นสัมพัทธ์ที่ระดับตั้งแต่ 4,000 ฟุตขึ้นไปมีค่าต่ำกว่า 60% ส่งผลให้กลุ่มเมฆในพื้นที่เป้าหมายไม่พัฒนาตัว
- กาญจนบุรี	1	3/-	0	0:00	0.00	ไม่ปฏิบัติการฝนหลวง เนื่องจากความชื้นสัมพัทธ์ที่ระดับตั้งแต่ 4,000 ฟุตขึ้นไปมีค่าต่ำกว่า 60 % ส่งผลให้กลุ่มเมฆในพื้นที่เป้าหมายไม่มีการพัฒนาตัว
ตะวันออกเฉียงเหนือ	1	2/-	4	9:15	2.00	1/1
- ขอนแก่น	1	2/-	4	9:15	2.00	มีฝนตกเล็กน้อย บริเวณพื้นที่ลุ่มรับน้ำเขื่อนลำตะคอง และจ.นครราชสีมา(ปากช่อง)
ตะวันออก	1	3/-	6	9:00	2.10	1/1
- จันทบุรี	1	3/-	6	9:00	2.10	มีฝนตกเล็กน้อย บริเวณพื้นที่ จ.ฉะเชิงเทรา(ท่าตะเกียบ) และพื้นที่ลุ่มรับน้ำอ่างเก็บน้ำคลองสิียด
ใต้	1	3/-	0	0:00	0.00	-/-
- หัวหิน	1	3/-	0	0:00	0.00	ไม่ปฏิบัติการฝนหลวง เนื่องจากสภาพอากาศทรงตัว ส่งผลทำให้เมฆในพื้นที่เป้าหมายไม่พัฒนาตัว
รวม	7	20/-	17	29:35	12.10/17	4/2

๑ สรุปผลรวมปฏิบัติการตั้งแต่เริ่มตั้งหน่วยปฏิบัติการฝนหลวง (1 มีนาคม - 30 มีนาคม 2561)

ตั้งแต่เริ่มตั้งหน่วยปฏิบัติการฝนหลวง เมื่อวันที่ 1 มีนาคม - 30 มีนาคม 2561 มีการขึ้นปฏิบัติการฝนหลวง จำนวน 26 วัน มีวันฝนตกจากการปฏิบัติการฝนหลวงคิดเป็นร้อยละ 92.85 ขึ้นปฏิบัติงานจำนวน 339 เที่ยวบิน (540:45 ชั่วโมงบิน) ปริมาณการใช้สารฝนหลวง 252.20 ตัน พลุซิลเวอร์ไอโอไดต์สำหรับภารกิจปฏิบัติการฝนหลวง จำนวน 262 นัด จังหวัดที่มีรายงานฝนตกรวม 29 จังหวัด

ภาค - ศูนย์/หน่วยปฏิบัติการฯ	ขึ้นบิน (วัน)	ฝนตก (วัน)	จำนวน เที่ยวบิน (เที่ยว)	จำนวน ชั่วโมงบิน (ชั่วโมง)	ปริมาณ สารฝนหลวง (ตัน/AgI, CaCl ₂ นัด (ทำฝน)/AgI นัด (ย้อยยู่ลู่กเห็น))	จังหวัดที่มีรายงานฝนตก (ทั้งการสังเกตด้วยสายตา/การ ตรวจวัดด้วยเรดาร์ และ เครื่องวัดน้ำฝนอัตโนมัติ)	ปริมาตร น้ำไหลลง อ่างเก็บน้ำสะสม (ล้าน ลบ.ม.)
เหนือ	21	14	87	163:15	80.90/262	14 จังหวัด	-
- เชียงใหม่ (เปิดหน่วยฯ 1 มี.ค. 61 เป็นต้นไป)	12	10	50	91:45	59.40	บริเวณที่มีฝนตก ได้แก่ เชียงใหม่ ตาก น่าน ลำพูน แม่ฮ่องสอน ลำปาง แพร่ พะเยา (8 จังหวัด)	-
- พิษณุโลก (เปิดหน่วยฯ 1 มี.ค. 61 เป็นต้นไป)	19	12	37	71:30	21.50/262	บริเวณที่มีฝนตก ได้แก่ กำแพงเพชร เชียงใหม่ ตาก น่าน พิจิตร เพชรบูรณ์ แพร่ ลำปาง นครสวรรค์ ชัยภูมิ ร้อยเอ็ด กาฬสินธุ์ (12 จังหวัด)	-
กลาง	7	7	51	77:50	37.20	6 จังหวัด	10.87
- นครสวรรค์ (เปิดหน่วยฯ 1 มี.ค. 61 เป็นต้นไป)	5	5	15	26:15	12.00	บริเวณที่มีฝนตก ได้แก่ ลพบุรี อุทัยธานี สมุทรสาคร (3 จังหวัด)	ศรีนครินทร์ 10.87
- กาญจนบุรี (เปิดหน่วยฯ 6 มี.ค. 61 เป็นต้นไป)	7	7	36	51:35	25.20	บริเวณที่มีฝนตก ได้แก่ กาญจนบุรี นครปฐม กรุงเทพมหานคร สมุทรสาคร (4 จังหวัด)	
ตะวันออกเฉียงเหนือ	12	8	28	64:15	20.00	2 จังหวัด	0.60
- ขอนแก่น (เปิดหน่วยฯ 1 มี.ค. 61 เป็นต้นไป)	12	8	28	64:15	20.00	บริเวณที่มีฝนตก ได้แก่ นครราชสีมา ชัยภูมิ (2 จังหวัด)	ลำตะคอง 0.60
ตะวันออก	22	20	102	145:05	64.40	5 จังหวัด	0.63
- จันทบุรี (เปิดหน่วยฯ 1 มี.ค. 61 เป็นต้นไป)	22	20	102	145:05	64.40	บริเวณที่มีฝนตก ได้แก่ จันทบุรี สระแก้ว ฉะเชิงเทรา ชลบุรี ระยอง (5 จังหวัด)	คลองพระพุทธร 0.08 ดอกกราย 0.545
ใต้	15	14	71	90:20	49.70	2 จังหวัด	6.47
- หัวหิน (เปิดหน่วยฯ 1 มี.ค. 61 เป็นต้นไป)	15	14	71	90:20	49.70	บริเวณที่มีฝนตก ได้แก่ ประจวบคีรีขันธ์ เพชรบุรี (2 จังหวัด)	แก่งกระจาน 4.29 ปราณบุรี 2.18

กลุ่มวิชาการปฏิบัติการฝนหลวง กองปฏิบัติการฝนหลวง กรมฝนหลวงและการบินเกษตร